

# MANUALE DI ISTRUZIONI CLIMATIZZATORE

Leggere con attenzione questo manuale prima di usare l'unità e conservare per uso futuro.

TYPE : Multi



AIO64



KZ.O.02.0561



001



003

# SOMMARIO

Precauzioni di sicurezza.....	3
Prima dell'uso .....	6
Istruzioni per il funzionamento .....	7
Telecomando .....	7
Funzionamento del telecomando .....	10
Funzionalità aggiuntive .....	18
Manutenzione e assistenza....	22
Suggerimenti per il funzionamento .....	27
Risoluzione dei problemi ...	28



## DATI DA RICORDARE

Annotare qui il numero di serie e il modello:

**N°. modello** \_\_\_\_\_

**N°. di serie** \_\_\_\_\_

I numeri sono riportati sull'etichetta a lato di ogni unità.

**Nome del rivenditore** \_\_\_\_\_

**Data di acquisto** \_\_\_\_\_

- Spillare la ricevuta su questa pagina qualora fosse necessaria per provare la data di acquisto o per motivi di garanzia.



## LEGGERE IL MANUALE

All'interno troverà molti suggerimenti utili sull'uso e la manutenzione del condizionatore. Un minimo di attenzione può far risparmiare molto tempo e denaro nel corso della vita del condizionatore.

Nella tabella di riferimento per la risoluzione dei problemi troverà molte risposte ai problemi più comuni. Consultando la tabella Risoluzione dei problemi potrebbe non essere necessario contattare il servizio di assistenza.



## AVVERTENZE

- Contattare un tecnico dell'assistenza autorizzato per la riparazione o la manutenzione dell'unità.
- Contattare l'installatore per eseguire l'installazione dell'unità.
- Il condizionatore non è stato progettato per essere utilizzato da bambini o invalidi senza supervisione.
- È consigliabile vigilare sui bambini affinché essi non giochino con il condizionatore.
- Se il cavo di alimentazione deve essere sostituito, il servizio di sostituzione deve essere eseguito solo da personale autorizzato utilizzando parti di ricambio originali.
- Il servizio di installazione deve essere eseguito in conformità con gli standard elettrici nazionali ed esclusivamente da personale autorizzato.



# Precauzioni di sicurezza



Per evitare infortuni dell'utente o altre persone e danni alle cose, attenersi alle seguenti istruzioni.

- L'uso errato causato dalla mancata osservanza delle istruzioni può causare danni o lesioni. L'importanza è classificata dalle seguenti indicazioni.

**⚠ ATTENZIONE** Questo simbolo indica la possibilità di decesso o di grave infortunio.

**⚠ AVVISO** Questo simbolo indica la possibilità di infortunio o danni alle cose.

- Il significato dei simboli utilizzati in questo manuale è spiegato di seguito.

	<b>Azione/operazione da non fare.</b>
	<b>Attenersi alle istruzioni.</b>

## ⚠ ATTENZIONE

### ■ Installazione

#### Non smontare o tentare di riparare il prodotto.

- Contattare il rivenditore e il centro assistenza.

#### Non avvicinare gas infiammabili o materiali esplosivi al prodotto.

- In caso contrario, si potrebbero verificare incendi o guasti al prodotto.

#### Non installare il prodotto su supporti di installazione difettosi.

- In caso contrario, si potrebbero verificare danni o incidenti.

#### Per l'installazione, rivolgersi sempre al rivenditore o al centro assistenza.

- In caso contrario, si potrebbero verificare incendi, scosse elettriche o lesioni.

#### Per i collegamenti elettrici, rivolgersi sempre al rivenditore o al centro assistenza.

- Ciò causerà incendi o scosse elettriche.

#### Installare sempre un interruttore automatico e un interruttore principale.

- La mancata installazione può causare incendi e scosse elettriche.

#### Il prodotto deve essere sempre provvisto di messa a terra.

- Ciò causerà incendi o scosse elettriche.

#### Non installare l'unità in ambienti con rischio di perdita di gas infiammabili.

- In caso contrario, si potrebbero verificare esplosioni o incendi.

#### Disimballare e installare il prodotto con attenzione.

- I bordi taglienti possono causare lesioni.

#### Non installare il prodotto su supporti di installazione difettosi.

- In caso contrario, si potrebbero verificare danni o incidenti.

#### Non utilizzare il cavo di alimentazione se danneggiato.

- Ciò causerà incendi o scosse elettriche.

## ■ Funzionamento

### Non toccare il prodotto con le mani bagnate.

- In caso contrario, si potrebbero verificare incendi o scosse elettriche.

### Non posizionare il riscaldatore vicino al cavo di alimentazione.

- In caso contrario, si potrebbero verificare incendi e scosse elettriche.

### Provvedere a una buona ventilazione dell'ambiente in caso di impiego con fornelli e simili.

- In caso contrario, potrebbe verificarsi una mancanza di ossigeno.

### Non mettere oggetti pesanti sul cavo di alimentazione.

- In caso contrario, si potrebbero verificare incendi o scosse elettriche.

### Coprire le parti elettriche.

- In caso contrario, si potrebbero verificare incendi o scosse elettriche.

### Non aprire la bocca di aspirazione del prodotto durante il funzionamento.

- In caso contrario, si potrebbero verificare scosse elettriche o guasti.

### Evitare che i bambini calpestino il prodotto.

- In caso contrario, i bambini potrebbero subire gravi lesioni.

### Evitare l'ingresso di acqua all'interno del prodotto.

- In caso contrario, si potrebbero verificare incendi o scosse elettriche.

### In caso di rumori, odori o fumo anomali provenienti dal prodotto. Spegnerne l'interruttore automatico e scollegare il cavo di alimentazione.

- In caso contrario, si potrebbero verificare incendi o scosse elettriche.

### Evitare l'ingresso di acqua nelle parti elettriche.

- In caso contrario, si potrebbero verificare incendi o guasti al prodotto e scosse elettriche.

### In caso di inutilizzo del prodotto per lunghi periodi, scollegare il cavo di alimentazione e spegnere l'interruttore automatico.

- In caso contrario, si potrebbero verificare incendi o guasti al prodotto.

### In caso di allagamento del prodotto, rivolgersi al centro assistenza.

- In caso contrario, si potrebbero verificare incendi o scosse elettriche.

### Non spegnere/accendere l'interruttore automatico o collegare/scollegare il cavo di alimentazione alla/dalla presa durante il funzionamento.

- In caso contrario, si potrebbero verificare incendi o scosse elettriche.

### Non toccare le parti metalliche del prodotto durante la rimozione del filtro dell'aria.

- In caso contrario, si potrebbero verificare lesioni personali.

### Non calpestare o mettere oggetti sul prodotto.

- In caso contrario, si potrebbero verificare lesioni personali e guasti al prodotto.



## ■ Installazione

### Dopo l'installazione o la riparazione del prodotto, verificare sempre che non vi siano perdite di gas.

- In caso contrario, si potrebbero verificare guasti al prodotto.

### Non trasportare il prodotto da soli.

- Ciò potrebbe causare danni alla salute.

### Installare il tubo flessibile di scarico in modo da garantire uno scarico corretto e sicuro.

- In caso contrario, si potrebbero verificare perdite d'acqua.

### Installare il prodotto allineandolo in modo uniforme.

- In caso contrario, si potrebbero verificare vibrazioni o perdite d'acqua.

**Installare il prodotto in modo che il rumore o l'aria calda provenienti dall'unità esterna non arrechino disturbo ai vicini.**

- In caso contrario, potrebbero crearsi dei fastidi con i vicini.

## ■ Funzionamento

**Non esporre la pelle direttamente all'aria fresca per periodi prolungati.**

- In caso contrario, si potrebbero verificare danni alla salute.

**Spegnere l'alimentazione prima di pulire il prodotto.**

- In caso contrario, si potrebbero verificare incendi e scosse elettriche.

**Non utilizzare il prodotto per scopi specifici come ad esempio per conservare animali, vegetali, strumenti di precisione o opere d'arte.**

- In caso contrario, si potrebbero verificare danni alle cose.

**Non posizionare ostacoli attorno l'ingresso o l'uscita del flusso d'aria.**

- In caso contrario, si potrebbero verificare guasti al prodotto.

**Pulire con un panno morbido. Non utilizzare cera, solventi, detersivi aggressivi, ecc.**

- In caso contrario, la parte esterna del prodotto potrebbe rovinarsi.

**Non introdurre le mani o altri oggetti nella bocca di ingresso/uscita dell'aria.**

- In caso contrario, si potrebbero verificare lesioni personali.

**Non utilizzare il prodotto troppo a lungo in ambienti molto umidi e lasciare una finestra o una porta aperta.**

- In caso contrario, potrebbero cadere dell'acqua e bagnare o danneggiare i mobili o altro.

**Sostituire le 2 batterie sempre con altre dello stesso tipo.**

**In caso di caduta del liquido delle batterie sulla pelle o sugli indumenti, lavare accuratamente con acqua pulita.**

- In caso contrario, si potrebbero verificare danni alla salute.

**In caso di perdite di gas dal prodotto, aprire la finestra per consentire la ventilazione dell'ambiente.**

- In caso contrario, si potrebbero verificare esplosioni o incendi.

**Non esporre animali domestici o piante al flusso diretto dell'aria.**

- Ciò potrebbe causare danni alla pianta o all'animale.

**Arrestare il funzionamento e chiudere la finestra in caso di tempeste o uragani.**

- In caso contrario, si potrebbero verificare guasti al prodotto o scosse elettriche.

**Inserire sempre il filtro in modo stabile. Pulirlo ogni due settimane.**

- In caso contrario, si potrebbero verificare guasti al prodotto.

**Non bere acqua fuoriuscita dal prodotto.**

- In caso contrario, si potrebbero verificare danni alla salute.

**Non utilizzare il prodotto in luoghi chiusi per periodi prolungati.**

- Ciò potrebbe causare il soffocamento per mancanza di ossigeno.

**Durante l'installazione, non salire su superfici poco stabili.**

- In caso contrario, si potrebbero verificare lesioni personali.

**Non caricare o smontare le batterie, né gettarle nel fuoco.**

- In caso contrario, si potrebbero verificare incendi o esplosioni.

**Utilizzare un fusibile a potenza normale.**

- In caso contrario, si potrebbero verificare incendi o scosse elettriche.

## Prima dell'uso

### Preparazione per l'uso

1. Rivolgersi a un tecnico specializzato per l'installazione.
2. Collegare correttamente il cavo di alimentazione tra unità interna e unità esterna.
3. Utilizzare un circuito dedicato.
4. Se il cavo o la spina sono danneggiati, sostituirli con un ricambio originale.

### Uso

1. L'esposizione prolungata al flusso diretto dell'aria può essere pericolosa per la salute. Non esporre persone, animali o piante al flusso diretto dell'aria per periodi prolungati.
2. Per la possibilità di mancanza di ossigeno, in caso di uso con fornelli o altri dispositivi di riscaldamento ventilare l'ambiente.
3. Non utilizzare questo condizionatore d'aria per scopi specifici (ad esempio per conservare strumenti di precisione, alimenti, animali, piante o opere d'arte). Un uso di questo tipo potrebbe danneggiare gli oggetti.

### Pulizia e manutenzione

1. Non toccare le parti metalliche dell'unità durante la rimozione del filtro. La manipolazione dei bordi taglienti potrebbe causare lesioni.
2. Non pulire l'interno del condizionatore con acqua. L'esposizione all'acqua può distruggere l'isolamento, causando scosse elettriche.
3. Prima di pulire l'unità, accertarsi che l'alimentazione sia esclusa e l'interruttore spento. L'accensione accidentale dell'unità durante la pulizia delle parti interne può causare gravi lesioni.

### Riparazioni

Per interventi di riparazione e manutenzione, rivolgersi sempre al centro di assistenza autorizzato.

### Simboli utilizzati nel manuale



Questo simbolo indica il pericolo di scosse elettriche.



Questo simbolo indica pericoli che potrebbero danneggiare il condizionatore.

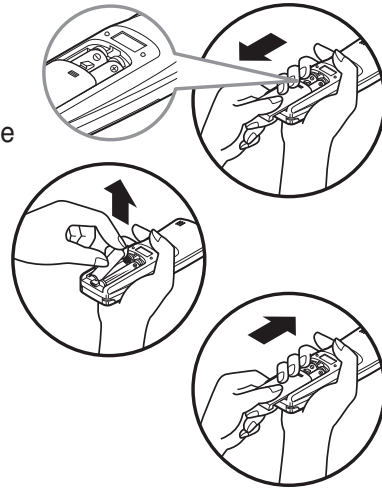
**AVVISO**

Questo simbolo indica avvisi particolari.

# Istruzioni per il funzionamento

## Telecomando

- 1 Rimuovere il coperchio delle batterie estraendolo nella direzione della freccia.
- 2 Inserire batterie nuove facendo attenzione alla corretta installazione dei poli (+) e (-).
- 3 Reinscrivere il coperchio facendolo scorrere in posizione.

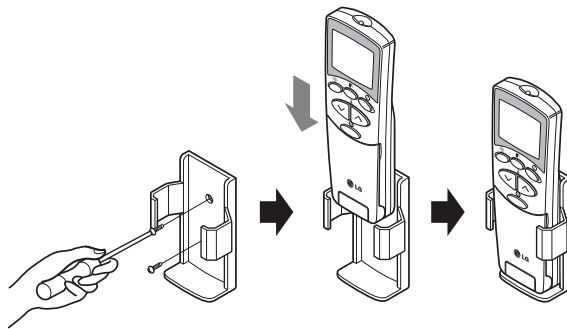


### AVVISO

- Utilizzare 2 batterie 2 AAA (1,5 V). Non utilizzare batterie ricaricabili.

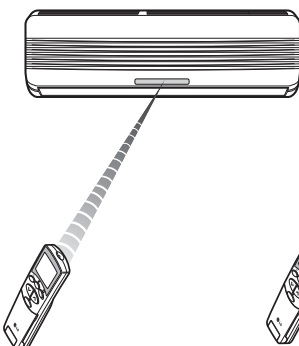
## Conservazione e suggerimenti per l'uso del telecomando

- Facendo riferimento all'immagine successive, avvitare il supporto del telecomando alla parete.

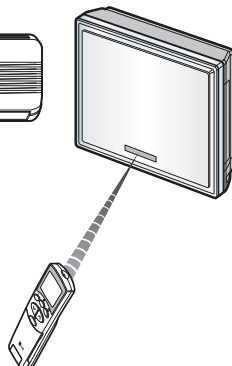


- Per utilizzare il condizionatore d'aria da camera, puntare il telecomando verso il ricevitore di segnale.

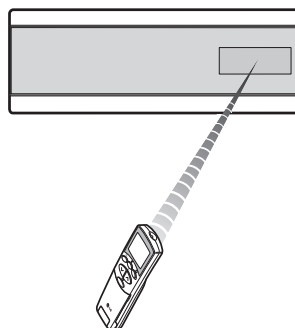
Tipo standard



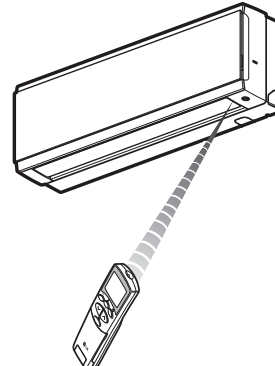
Tipo Artcool



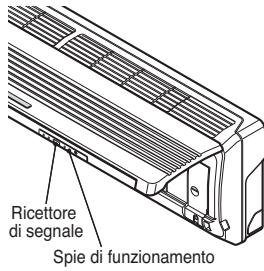
Tipo Artcool Deluxe



Tipo Artcool Mirror



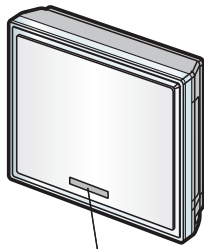
## Ricettore di segnale



Riceve i segnali dal telecomando (suono di ricezione segnali: due bip brevi e un bip lungo).

### Spie di funzionamento

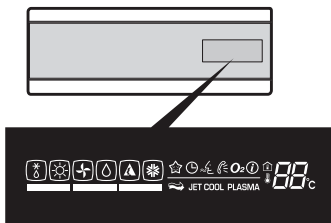
- Acceso/spento** : Accesa quando il sistema è in funzione.
- Modalità Sleep** : Accesa durante il funzionamento nella modalità automatica Sleep.
- Timer** : Si accende durante il funzionamento del Timer.
- Modalità sbrinamento** : Si accende durante il funzionamento in modalità di sbrinamento o Hot Start (solo modelli a pompa di calore).
- OUT** **Funzionamento unità esterna** : Si accende durante il funzionamento dell'unità esterna (solo modello con raffreddamento).



Riceve i segnali dal telecomando (suono di ricezione segnali: due bip brevi e un bip lungo).

### Spie di funzionamento

- Acceso/spento** : Accesa quando il sistema è in funzione.
- Modalità Sleep** : Accesa durante il funzionamento nella modalità automatica Sleep.
- Timer** : Si accende durante il funzionamento del Timer.
- Modalità sbrinamento** : Si accende durante il funzionamento in modalità di sbrinamento o Hot Start (solo modelli a pompa di calore).
- Funzionamento unità esterna** : Si accende durante il funzionamento dell'unità esterna (solo modello con raffreddamento).
- PLASMA** : Indica l'operazione di depurazione PLASMA.



### Ogni icona indica la propria modalità di funzionamento.

- Modalità di raffreddamento** Si accende durante il funzionamento in modalità di raffreddamento.
- Modalità di funzionamento automatica** Si accende durante il funzionamento in modalità automatica.
- Modalità di deumidificazione** Si accende durante il funzionamento in modalità di deumidificazione.
- Modalità di riscaldamento** Si accende durante il funzionamento in modalità di riscaldamento (solo modelli a pompa di calore)
- Modalità di sbrinamento** Si accende durante il funzionamento in modalità di sbrinamento o Hot Start.
- Modalità di circolazione dell'aria** Si accende durante il funzionamento in modalità di circolazione dell'aria.
- Modalità Sleep** Si accende durante il funzionamento in modalità Sleep.
- Timer** Si accende durante il funzionamento del Timer.
- Modalità di pulizia automatica** Si accende durante il funzionamento in modalità di pulizia automatica.

**JET COOL** **Modalità di raffreddamento rapido** Si accende durante il funzionamento in modalità di raffreddamento rapido.

**PLASMA** **Plasma** Si accende durante il funzionamento in modalità Plasma.

**Velocità del ventilatore (bassa)** Si accende quando la velocità del ventilatore è impostata bassa.

**Velocità del ventilatore (media)** Si accende quando la velocità del ventilatore è impostata media.

**Velocità del ventilatore (alta)** Si accende quando la velocità del ventilatore è impostata alta.

**Velocità del ventilatore (oscillazione delle alette)** Si accende quando la velocità del ventilatore è impostata con l'oscillazione delle alette.

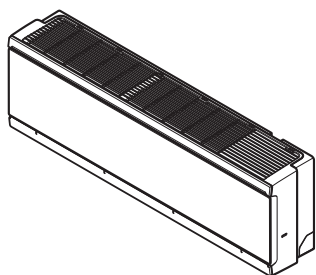
**Indicatore temperatura desiderata** Per le modalità di raffreddamento, deumidificazione e riscaldamento, visualizza la temperatura desiderata.

• Raffreddamento : 18~30C	• Al: funzionamento automatico
• Deumidificazione : 18~30C	• Po: raffreddamento rapido
• Riscaldamento : 16~30C	• Lo: modalità test

**Icona temperatura desiderata**

**Icona temperatura interna**



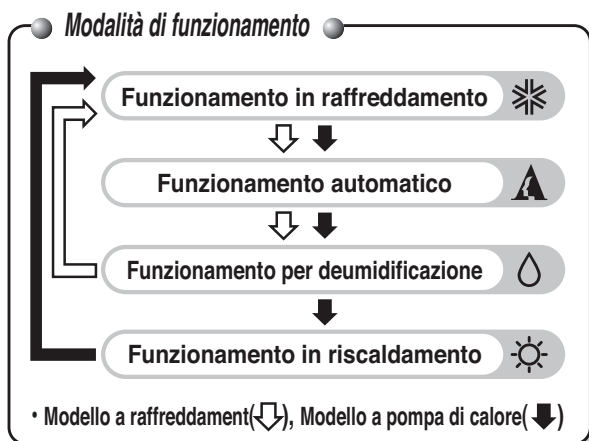
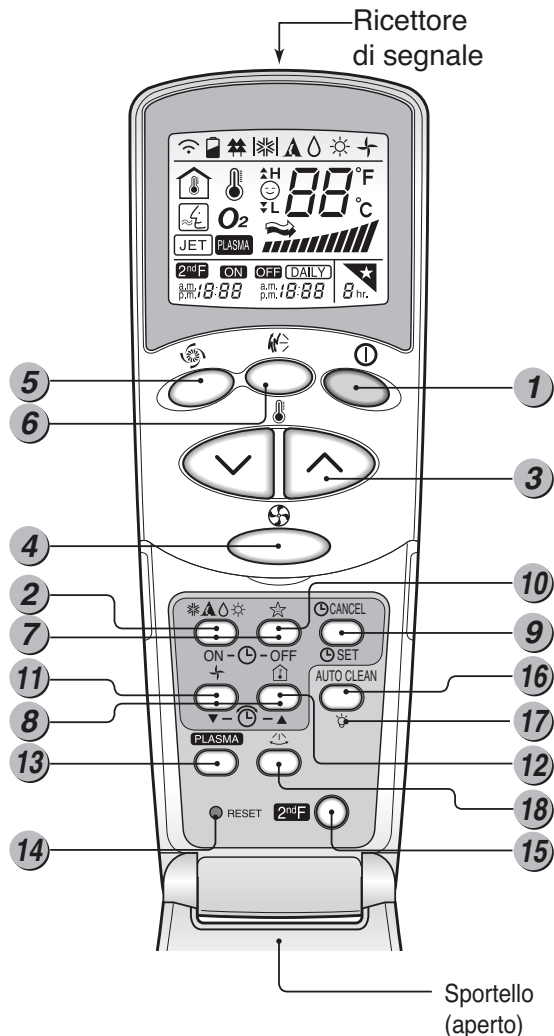


- ⓘ **Acceso/spento** : Accesa quando il sistema è in funzione.
- ★ **Modalità Sleep** : Accesa durante il funzionamento nella modalità automatica Sleep.
- 🕒 **Timer** : Si accende durante il funzionamento del Timer.
- ❄️ **Modalità sbrinamento** : Si accende durante il funzionamento in modalità di sbrinamento o Hot Start (solo modelli a pompa di calore).
- 📺 **Plasma** : Si accende durante il funzionamento in modalità Plasma.
- 📺 **Indicatore temperatura desiderata** : Per le modalità di raffreddamento, deumidificazione e riscaldamento, visualizza la temperatura desiderata.
 

• Raffreddamento : 18~30C	• Al: funzionamento automatico
• Deumidificazione : 18~30C	• Po: raffreddamento rapido
• Riscaldamento : 16~30C	• Lo: modalità test

## Funzionamento del telecomando

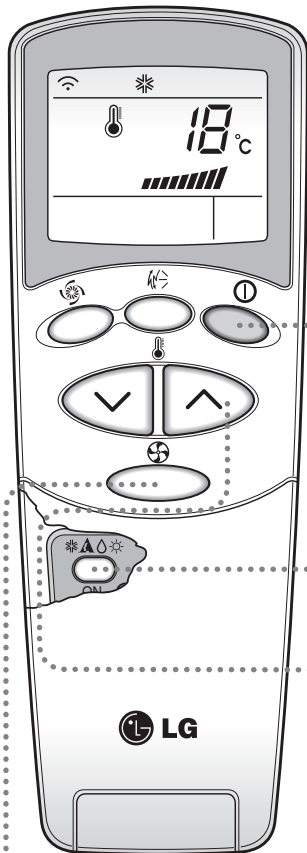
Il telecomando trasmette segnali al sistema.



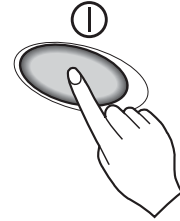
- 1 TASTO AVVIO/STOP**  
 Alla pressione di questo tasto l'unità si avvia e si arresta premendo nuovamente lo stesso tasto.
- 2 TASTO DI SELEZIONE DELLA MODALITÀ DI FUNZIONAMENTO**  
 Utilizzato per selezionare la modalità di funzionamento
- 3 TASTI DI IMPOSTAZIONE DELLA TEMPERATURA DELL'AMBIENTE.**  
 Utilizzato per impostare la temperatura dell'ambiente.
- 4 SELETTORE VELOCITÀ VENTILATORE INTERNO**  
 Utilizzato per selezionare una delle quattro velocità del ventilatore, bassa, media, alta o CHAOS.
- 5 RAFFREDDAMENTO RAPIDO**  
 Utilizzato per avviare o fermare il raffreddamento/ riscaldamento rapido (questa modalità attiva un ventilatore a velocità molto elevata).
- 6 TASTO OSCILLAZIONE CHAOS**  
 Utilizzato per arrestare o avviare il movimento di oscillazione e impostare la direzione desiderata del flusso dell'aria verso l'alto/basso.
- 7 TASTI DI ON / OFF DEL TIMER**  
 Utilizzati per impostare l'ora di accensione e di spegnimento.
- 8 TASTI DI IMPOSTAZIONE DELL'ORA**  
 Utilizzati per la regolazione dell'orario.
- 9 TASTO SET / CANCEL DEL TIMER**  
 Utilizzati per impostare il timer all'ora desiderata e annullare il funzionamento del timer.
- 10 TASTO MODALITÀ SLEEP AUTOMATICA**  
 Utilizzato per impostare il modalità Sleep in automatico.
- 11 TASTI DI CIRCOLAZIONE DELL'ARIA**  
 Utilizzato per far circolare l'aria nell'ambiente senza raffreddamento o riscaldamento.
- 12 TASTO DI CONTROLLO DELLA TEMPERATURA DELL'AMBIENTE**  
 Utilizzato per controllare la temperatura dell'ambiente.
- 13 PLASMA (OPZIONALE)**  
 Utilizzato per avviare o fermare la funzione di depurazione al plasma.
- 14 TASTO RESET**  
 Inizializzazione del telecomando.
- 15 Tasto 2nd F**  
 Per utilizzare le funzioni stampate in blu nella parte inferiore dei tasti.
- 16 AUTO CLEAN**  
 Utilizzato per impostare la modalità di pulizia automatica.
- 17 LUMINOSITÀ LED (OPZIONALE)**  
 Utilizzato per impostare la luminosità di visualizzazione sull'unità.
- 18 PULSANTE DI CONTROLLO DIREZIONE FLUSSO D'ARIA ORIZZONTALE (NON SU TUTTI I MODELLI)**  
 Viene usato per impostare la direzione desiderata del flusso d'aria orizzontale.



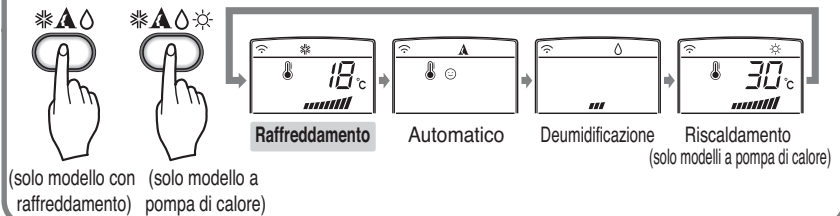
## Funzionamento in raffreddamento



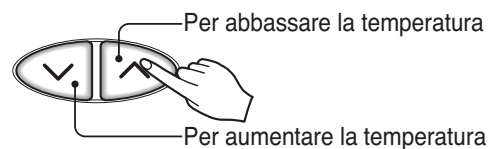
- 1** Premere il tasto di Avvio/Stop.  
L'unità emette un segnale acustico.



- 2** Aprire lo sportellino del telecomando. Per selezionare il **Funzionamento in raffreddamento**, premere il tasto di selezione della modalità di funzionamento. Ogniqualvolta si preme il tasto, la modalità di funzionamento cambia sulla base del ciclo indicato dalla direzione della freccia.



- 3** Impostare una temperatura più bassa di quella dell'ambiente. È possibile impostare la temperatura in un intervallo da 18°C a 30°C in incrementi da 1°C.



- 4** E' possibile selezionare una delle quattro velocità del ventilatore, bassa, media, alta o CHAOS. Ogniqualvolta si preme il tasto, la velocità del ventilatore cambia.

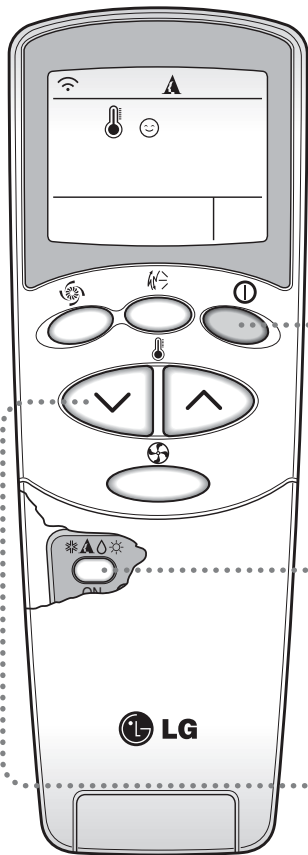


### Vento naturale grazie alla logica CHAOS

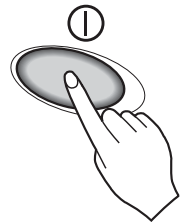
- Per una sensazione fresca, premere il selettore di velocità del ventilatore e impostarlo alla modalità CHAOS. In questa modalità, il ventilatore genera una brezza naturale cambiando automaticamente la velocità del ventilatore sulla base della logica CHAOS.



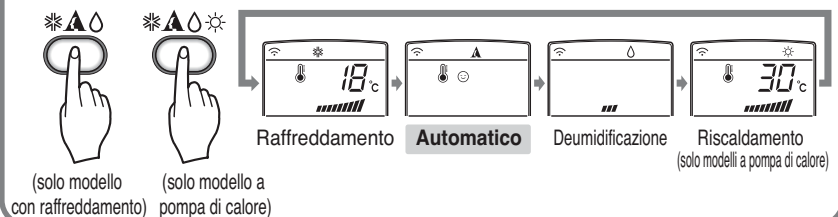
## Funzionamento automatico



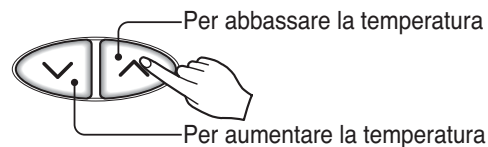
- 1** Premere il tasto di Avvio/Stop.  
L'unità emette un segnale acustico.



- 2** Aprire lo sportellino del telecomando. Per selezionare il **Funzionamento automatico**, premere il tasto di selezione della modalità di funzionamento. Ogniqualevolta si preme il tasto, la modalità di funzionamento cambia sulla base del ciclo indicato dalla direzione della freccia.



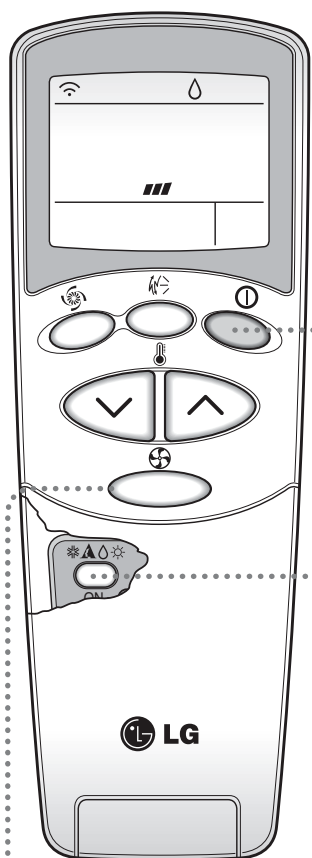
- 3** La temperatura e la velocità del ventilatore vengono impostate automaticamente mediante i comandi elettronici sulla base dell'effettiva temperatura della stanza. Per cambiare la temperatura impostata, premere i tasti di impostazione della temperatura dell'ambiente. La temperatura impostata viene cambiata sulla base della temperatura ambiente.



### **DURANTE IL FUNZIONAMENTO AUTOMATICO:**

- Non è possibile modificare la velocità del ventilatore interno. Esso è già impostata secondo la regola Fuzzy.
- Se il sistema non funziona come desiderato, selezionare manualmente un'altra modalità. Il sistema non passa automaticamente dalla modalità raffreddamento alla modalità riscaldamento, o viceversa. Pertanto, è necessario impostare nuovamente modalità e temperatura desiderate.
- Durante il funzionamento automatico, la pressione del tasto oscillazione Chaos fa oscillare le alette orizzontali automaticamente. Per arrestare l'oscillazione automatica, premere nuovamente il tasto oscillazione Chaos.

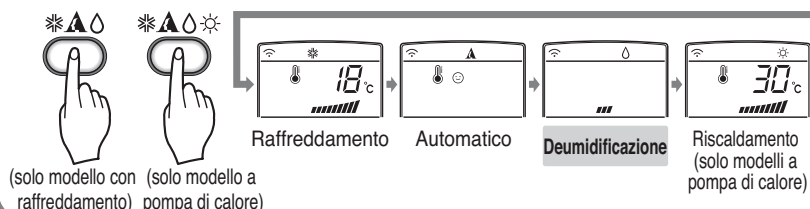
## Funzionamento per deumidificazione



- 1** Premere il tasto di Avvio/Stop.  
L'unità emette un segnale acustico.



- 2** Aprire lo sportellino del telecomando. Per selezionare il **Funzionamento per deumidificazione**, premere il tasto di selezione della modalità di funzionamento. Ogniqualvolta si preme il tasto, la modalità di funzionamento cambia sulla base del ciclo indicato dalla direzione della freccia.



- 3** Impostare la velocità del ventilatore.  
È possibile selezionare una delle quattro velocità del ventilatore, bassa, media, alta o CHAOS. Ogniqualvolta si preme il tasto, la velocità del ventilatore cambia.



### **VENTO NATURALE GRAZIE ALLA LOGICA CHAOS**

- ❑ Per una sensazione fresca, premere il selettore di velocità del ventilatore e impostarlo alla modalità CHAOS. In questa modalità, il ventilatore genera una brezza naturale cambiando automaticamente la velocità del ventilatore sulla base della logica CHAOS.

#### **DURING HEALTHY DEHUMIDIFICATION OPERATION:**

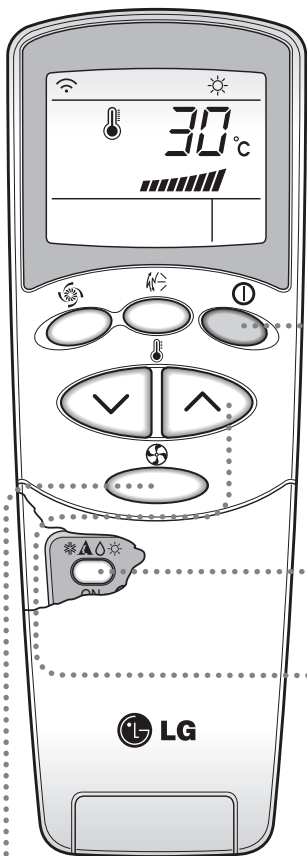
- ❑ È possibile selezionare la modalità di deumidificazione mediante il tasto di selezione del funzionamento; l'unità attiva la funzione di deumidificazione impostando automaticamente la temperatura dell'ambiente e la quantità di aria in modo ottimale per la deumidificazione sulla base della temperatura rilevata.

In questo caso, la temperatura di impostazione non viene visualizzata sul telecomando e non è quindi possibile controllare la temperatura dell'ambiente.

- ❑ Durante la funzione di deumidificazione, la quantità di aria viene impostata automaticamente sulla base di un algoritmo che risponde alla temperatura ambiente attuale e rende l'ambiente salutare e piacevole anche in caso di elevata umidità.



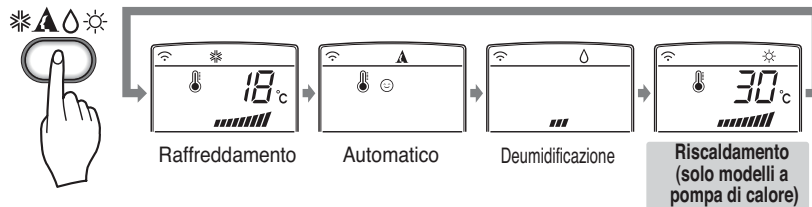
## Funzionamento in riscaldamento (solo modelli a pompa di calore)



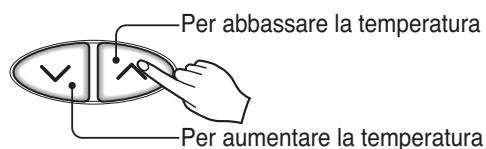
- 1** Premere il tasto di Avvio/Stop. L'unità emette un segnale acustico.



- 2** Aprire lo sportellino del telecomando. Per selezionare il **Funzionamento per deumidificazione**, premere il tasto di selezione della modalità di funzionamento. Ogniqualvolta si preme il tasto, la modalità di funzionamento cambia sulla base del ciclo indicato dalla direzione della freccia.



- 3** Impostare una temperatura più elevata di quella dell'ambiente. È possibile impostare la temperatura in un intervallo da 16°C a 30°C in incrementi da 1°C.



- 4** Impostare nuovamente la velocità del ventilatore. È possibile selezionare una delle quattro velocità del ventilatore, bassa, media, alta o CHAOS. Ogniqualvolta si preme il tasto, la velocità del ventilatore cambia.

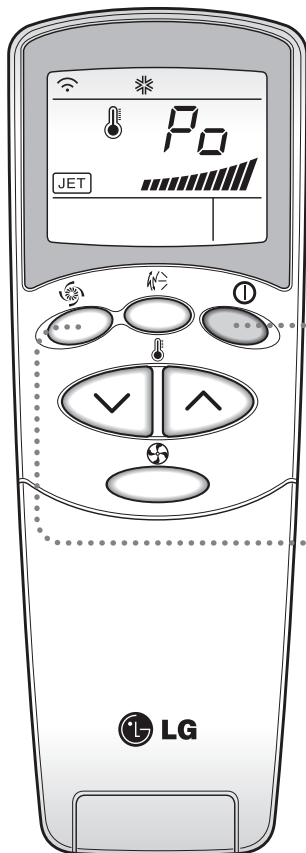


### VENTO NATURALE GRAZIE ALLA LOGICA CHAOS

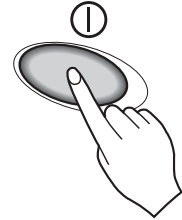
- Per una sensazione fresca diversa dalle altre velocità del ventilatore, premere il selettore di velocità del ventilatore e impostarlo alla modalità CHAOS. In questa modalità, il ventilatore genera una brezza naturale cambiando automaticamente la velocità del ventilatore sulla base della logica CHAOS.



## Raffreddamento/riscaldamento rapido



- 1** Premere il tasto di Avvio/Stop.  
L'unità emette un segnale acustico.



- 2** Premere il tasto di **raffreddamento rapido** per azionare la modalità di raffreddamento/riscaldamento rapido e attivare il ventilatore a una velocità estremamente elevata per 30/60 minuti.



- 3** Per annullare la modalità di **raffreddamento rapido**, premere lo stesso tasto o il tasto del ventilatore o il tasto di impostazione delle temperatura ambiente per far funzionare l'unità in modalità raffreddamento/riscaldamento con ventilatore ad alta velocità.

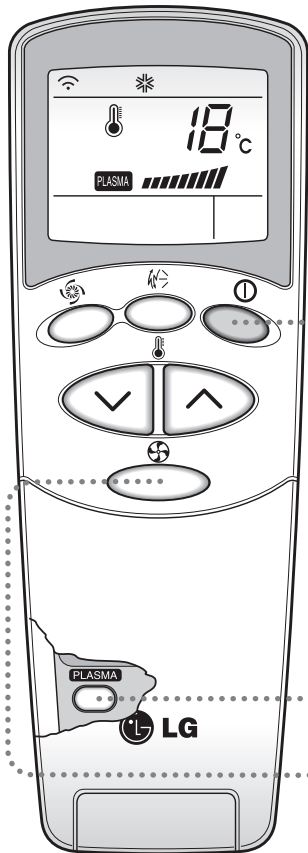


### AVVISO

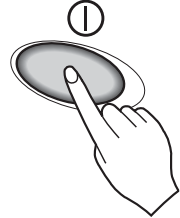
- ❑ La funzione Jet Cool nella modalità di riscaldamento è disponibile solo sul modello Artcool.
- ❑ Durante la funzione di raffreddamento rapido, in qualsiasi momento, il condizionatore emette aria fredda/calda a velocità estremamente elevata per 30/60 minuti, impostando la temperatura ambiente automaticamente a 18°C/30°C. Questa funzione è particolarmente utile per riscaldare/raffreddare la temperatura ambiente nel più breve tempo possibile.
- ❑ Per riportare la modalità da riscaldamento/raffreddamento rapido a normale, è sufficiente premere nuovamente il tasto di selezione della modalità di funzionamento, il tasto di selezione della quantità d'aria, il tasto di impostazione della temperatura o il tasto JET COOL stesso.



## Operazione di depurazione PLASMA (opzionale)



- 1** Premere il tasto di Avvio/Stop.  
L'unità emette un segnale acustico.



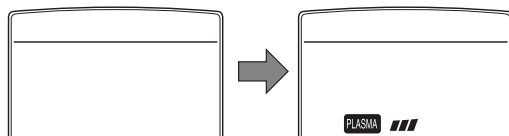
- 2** Aprire lo sportellino del telecomando.  
Premere il tasto di accensione/spegnimento della depurazione aria PLASMA. Alla pressione di questo tasto l'unità si avvia e si arresta premendo nuovamente lo stesso tasto.




- 3** Impostare la velocità del ventilatore. È possibile selezionare una delle quattro velocità del ventilatore, bassa, media, alta o CHAOS. Ogniqualvolta si preme il tasto, la velocità del ventilatore cambia.
- \* La funzione di depurazione dell'aria (PLASMA) è disponibile in riscaldamento o in qualsiasi altra modalità.



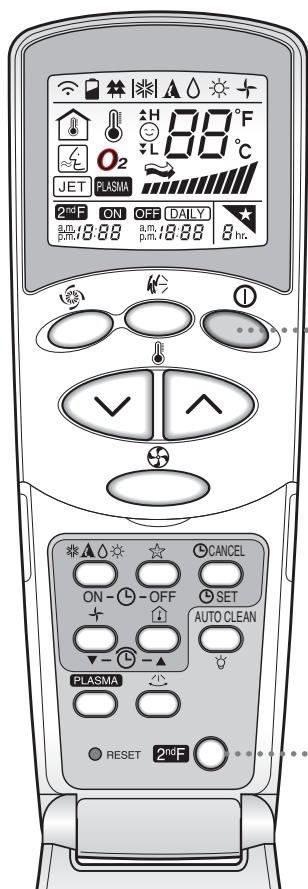
### Solo funzionamento con depurazione dell'aria PLASMA



Premere il tasto PLASMA per attivare la depurazione PLASMA. Ogniqualvolta si preme il tasto (  ), la velocità del ventilatore cambia.



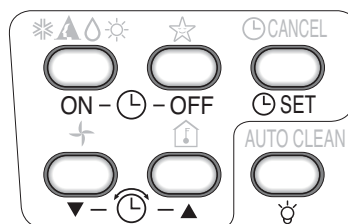
## 2<sup>nd</sup>F Funzionamento del tasto 2<sup>nd</sup> F



- 1** Premere il tasto di Avvio/Stop.  
L'unità emette un segnale acustico.



- 2** Aprire lo sportellino del telecomando e premere il tasto 2<sup>nd</sup> F (seconda funzione) per attivare le funzioni indicate in blu nella parte bassa dei tasti (controllare l'indicazione della seconda funzione sul display del telecomando).  
Questi tasti attivano le impostazioni del timer come segue:



- 3** La seconda funzione si disattiva automaticamente dopo pochi secondi o alla successiva pressione del tasto.

**Per maggiori informazioni, vedere le funzioni alla pagina seguente.**

# Funzionalità aggiuntive



## Modalità Sleep

1. Premere il tasto di modalità Sleep automatica per impostare l'ora in cui si desidera che l'unità si spenga automaticamente.
2. Il timer è programmabile in incrementi di un'ora mediante la pressione del tasto di modalità Sleep automatica da uno a sette orari. La modalità Sleep è disponibile da 1 a 7 orari. Per modificare il periodo di tempo in incrementi di un'ora, premere il tasto di modalità Sleep puntando verso il condizionatore.
3. Verificare che la spia luminosa della modalità automatica di Sleep si accenda.



Per annullare la modalità Sleep, premere più volte il tasto di modalità Sleep automatica fino alla scomparsa del simbolo (☆) dal display operativo.

**AVVISO** La modalità Sleep si attiva con una velocità del ventilatore bassa (raffreddamento) o media (solo pompa di calore) per evitare rumori fastidiosi.

IN MODALITÀ RAFFREDDAMENTO: la temperatura sale automaticamente di 1 °C nei successivi 30 minuti e di 2 °C in un'ora per consentire un sonno piacevole.

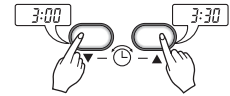


## Impostazione dell'ora

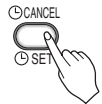
1. L'orario può essere impostato solo dopo la pressione del tasto Reset. Se le batterie sono appena state sostituite, è necessario premere il tasto Reset per reimpostare l'orario. Premere il tasto di Avvio/Stop.
2. Premere il tasto 2nd F e controllare che la relativa icona sia accesa.



3. Premere i tasti di impostazione dell'ora per impostare l'orario desiderato.



4. Premere il tasto SET del timer.

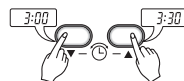


**AVVISO** verificare l'indicatore per la rappresentazione dell'orario in AM e PM.

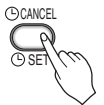


## Avvio e arresto programmati

1. Accertarsi che l'orario impostato sia corretto verificandolo sul display del telecomando.
2. Premere il tasto 2nd F.
3. Premere i tasti ON / OFF del timer per attivare o disattivare il timer.
4. Premere i tasti di impostazione dell'ora per impostare l'orario desiderato.



5. Fissare l'impostazione ON/OFF selezionata premendo il tasto SET del timer con il telecomando puntato verso il recettore di segnale.



### Annullamento dell'impostazione del timer.



Premere il tasto Cancel del timer con il telecomando puntato verso il recettore di segnale (la spia luminosa del timer sul condizionatore e il display si spegneranno).

**AVVISO** Selezionare una delle seguenti modalità di funzionamento.

con l'unità accesa



Timer programmato per lo SPEGNIMENTO



Timer programmato per l'ACCENSIONE



Timer programmato per ACCENSIONE e SPEGNIMENTO



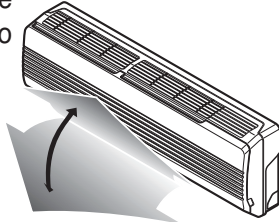
Timer programmato per ACCENSIONE e SPEGNIMENTO



## Controllo della direzione del flusso d'aria verticale

### Standard, tipo Artcool Deluxe

Con il telecomando è possibile regolare la direzione del flusso d'aria verso l'alto/basso (flusso verticale).



1. Premere il tasto di Avvio/Stop per avviare l'unità.
2. Aprire lo sportellino del telecomando. Premere il tasto oscillazione Chaos per far oscillare le alette verso l'alto e il basso. Premere nuovamente il tasto di oscillazione Chaos per impostare l'aletta verticale nella direzione di flusso desiderata.

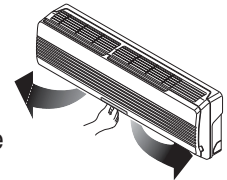


### AVVISO

- ❑ Premere il tasto di oscillazione CHAOS per cambiare automaticamente la direzione del flusso d'aria orizzontale sulla base dell'algoritmo CHAOS per distribuire l'aria nella stanza in modo uniforme e dare una sensazione di sollievo al corpo, come se ci fosse una brezza naturale.
- ❑ Utilizzare sempre il telecomando per regolare la direzione del flusso d'aria. Lo spostamento manuale dell'aletta di direzionamento del flusso può danneggiare il condizionatore.
- ❑ Allo spegnimento dell'unità, l'aletta di direzionamento del flusso d'aria su/giù chiude l'uscita d'aria del sistema.

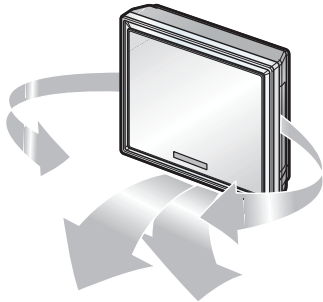
### Regolazione della direzione (flusso d'aria orizzontale) destra/sinistra

**Avviso**: prima di regolare la direzione del flusso d'aria orizzontale, accertarsi che l'unità sia spenta. Aprire delicatamente l'aletta verticale per accedere al controllo del flusso orizzontale. Regolare manualmente il flusso d'aria verso destra/sinistra.



### Tipo Artcool

Con il telecomando è possibile regolare la direzione del flusso d'aria verso l'alto/basso e destra/sinistra.



Premere il tasto oscillazione Chaos per far oscillare le alette.



Premere nuovamente il tasto per arrestare le alette. Dopo 30 minuti, le alette torautomaticamente nella posizione del massimo flusso dell'aria.

Premere il tasto di Avvio/Stop per avviare l'unità.



## Comando di direzione flusso d'aria orizzontale (opzione)

Il (flusso d'aria orizzontale) sinistra/destra può essere regolato tramite il telecomando.

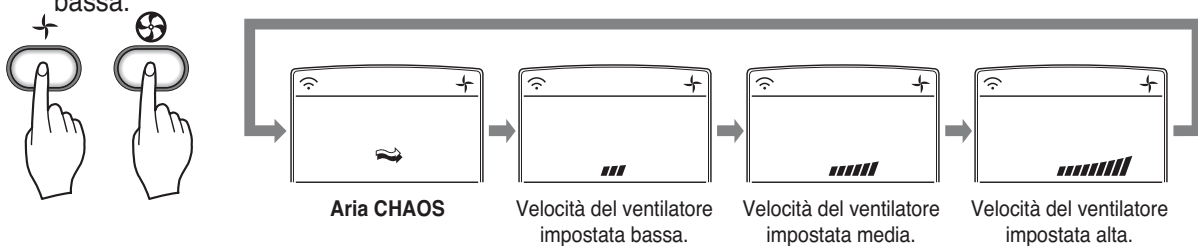
1. Premere il pulsante di Avviamento/Arresto per avviare l'unità.
2. Aprire lo sportello del telecomando. Premere il pulsante di Avviamento/Arresto della direzione del flusso d'aria e le feritoie di ventilazione oscilleranno a sinistra e a destra. Premere nuovamente il Pulsante di Controllo di Direzione del Flusso d'Aria Orizzontale per impostare la feritoia di ventilazione orizzontale nella posizione desiderata.



## Modalità circolazione dell'aria

Fa circolare l'aria nell'ambiente senza raffreddamento o riscaldamento.

1. Premere il tasto di Avvio/Stop. L'unità emette un segnale acustico.
2. Aprire lo sportellino del telecomando. Premere il tasto di circolazione dell'aria. Ogniqualvolta si preme il selettore di velocità del ventilatore interno, la velocità passa da bassa a CHAOS e nuovamente a bassa.



### AVVISO

- ❑ L'aria CHAOS consente di ridurre i consumi energetici ed evitare un eccessivo raffreddamento. La velocità del ventilatore cambia automaticamente da alta o bassa o viceversa a seconda dell'ambiente.



## Pulizia automatica (solo modelli Artcool, Artcool Deluxe, Artcool Mirror)

AUTO CLEAN



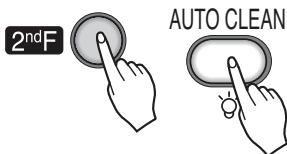
1. Premere il tasto di Avvio/Stop per avviare l'unità.
2. Aprire lo sportellino del telecomando. Selezionare il funzionamento in modalità di raffreddamento o di deumidificazione.
3. Premere il tasto di pulizia automatica.
4. Alla pressione del tasto di accensione/spegnimento, l'unità funziona in modalità di pulizia automatica per 15 minuti, quindi passa alla modalità di riscaldamento per 1 minuto e infine fa circolare l'aria nell'ambiente senza raffreddamento e riscaldamento per 14 minuti. Quindi, l'unità si spegne.

### NOTA:

- ❑ Durante la funzione di pulizia automatica è possibile rimuovere le tracce di umidità che restano nelle unità interne dopo il funzionamento come raffreddamento o deumidificazione.
- ❑ Durante la funzione di pulizia automatica, sono disponibili solo i tasti di accensione/spegnimento, Plasma e pulizia automatica.



## Luminosità del display (AMNH076DZ\*0[MC07AH\*NZ0], AMNH096DU\*0[MC09AH\*NU0])

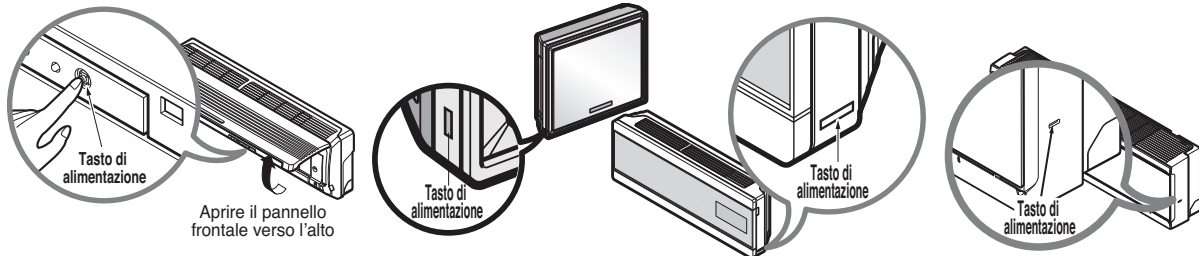


- Con il telecomando è possibile regolare la luminosità del display dell'unità.  
Premere il tasto di Avvio/Stop per avviare l'unità. Aprire lo sportellino del telecomando, premere il tasto 2nd F e premere il tasto di luminosità del display. Il display si oscurerà. Premere nuovamente il tasto per impostare la luminosità.



## Funzionamento forzato

Premere il tasto di alimentazione per attivare l'unità senza utilizzare il telecomando.  
Per arrestare il funzionamento, premere nuovamente il tasto.



	Modello a raffreddamento	Modello a pompa di calore		
		Temp. ambiente $\geq 24^{\circ}\text{C}$	$21^{\circ}\text{C} \leq \text{Temp. ambiente} < 24^{\circ}\text{C}$	Temp. ambiente $< 21^{\circ}\text{C}$
Modalità di funzionamento	Raffreddamento	Raffreddamento	Deumidificazione	Riscaldamento
Velocità ventilatore interno	Alta	Alta	Alta	Alta
Temperatura di impostazione	$22^{\circ}\text{C}$	$22^{\circ}\text{C}$	$23^{\circ}\text{C}$	$24^{\circ}\text{C}$



## Riavvio automatico

Dopo un'interruzione di corrente, l'unità si attiva automaticamente alle condizioni operative precedenti. Non è necessario attivare questa funzione con la pressione di alcun tasto.

Nella modalità iniziale, il ventilatore funziona a bassa velocità e il compressore si avvia dopo circa 3 minuti.

Dopo l'avvio del compressore, anche il ventilatore ritorna alla modalità precedentemente impostata.



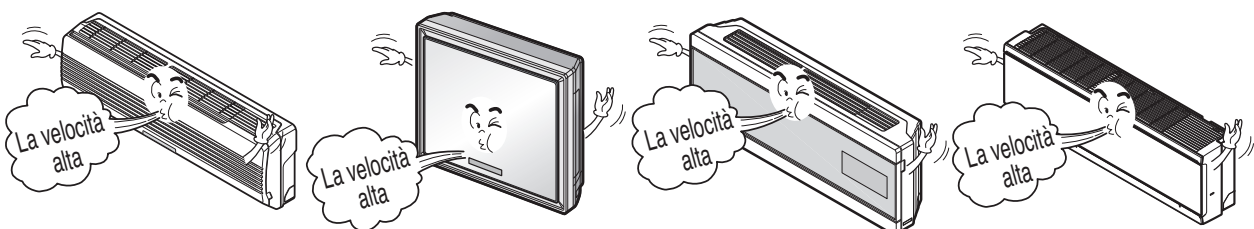
In caso di mancanza prolungata della corrente, spegnere l'alimentazione per evitare un riavvio automatico indesiderato.

### Informazioni utili

Velocità del ventilatore e capacità di raffreddamento.

La capacità di raffreddamento/riscaldamento indicata nelle specifiche è il valore ottenuto impostando il ventilatore a velocità elevata; la capacità è minore a velocità bassa o media del ventilatore.

La velocità alta del ventilatore è consigliata per raffreddare/riscaldare un ambiente rapidamente.



# Manutenzione e assistenza

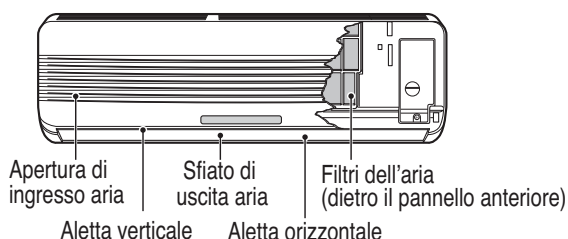
**AVVISO:** prima di effettuare interventi di manutenzione, spegnere l'alimentazione del sistema.

## Unità interna di tipo standard

### Griglia, contenitore e telecomando

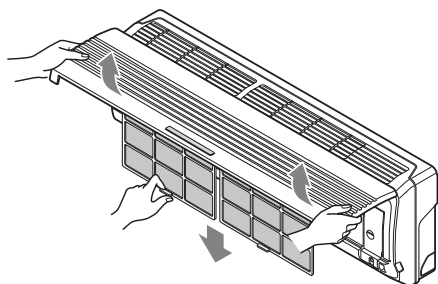
- ❑ Prima di pulire l'unità, togliere l'alimentazione. Pulire utilizzando un panno morbido e asciutto. Non utilizzare candeggine o abrasivi.

**AVVISO** L'alimentazione deve essere scollegata prima di pulire l'unità interna.



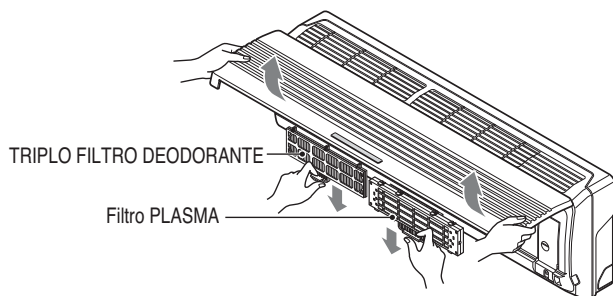
### FILTRO DELL'ARIA

Il filtro dell'aria dietro la griglia anteriore deve essere controllati e pulito ogni 2 settimane o più spesso, se necessario.



### FILTRO PLASMA, TRIPLO FILTRO DEODORANTE (OPZIONALE)

Il filtro PLASMA dietro i filtri dell'aria deve essere controllato e pulito ogni 3 mesi o più spesso, se necessario.



Non toccare il filtro PLASMA per almeno 10 secondi dopo aver aperto la griglia di immissione in quanto ciò potrebbe causare scosse elettriche.

### ❑ Non utilizzare:

- Acqua a temperatura superiore a 40°C Potrebbe causare deformazione e/o scolorimento.
- Sostanze volatili Potrebbero danneggiare le superfici del condizionatore d'aria.



1. Sollevare il pannello di accesso frontale e tirare delicatamente la linguetta del filtro per rimuoverlo.
2. Pulire il filtro con un aspirapolvere o con acqua tiepida e sapone.
  - In caso di eccessiva sporcizia, lavare con una soluzione di detergente in acqua tiepida.
  - L'uso di acqua calda (40°C o oltre) può deformare l'unità.
3. Dopo il lavaggio con acqua, far asciugare all'ombra.
4. Installare nuovamente il filtro dell'aria.

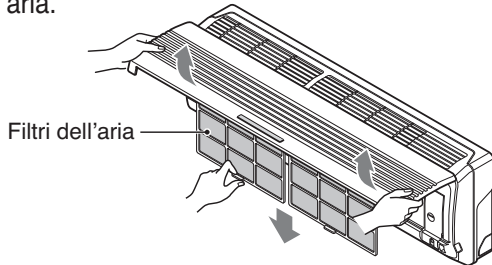
1. Dopo aver rimosso i filtri dell'aria, tirare delicatamente per rimuovere il filtro PLASMA.
2. Rimuovere la polvere con un aspirapolvere o con un getto d'aria (non lavare con acqua).
3. Notare i tagli delle linee elettriche.
4. Reinstallare il filtro PLASMA nella sua posizione originaria.

1. Dopo aver rimosso i filtri dell'aria, tirare delicatamente per rimuovere il filtro TRIPLO DEODORANTE.
2. Far asciugare al sole per due ore.
3. Reinstallare il filtro TRIPLO DEODORANTE nella sua posizione originaria.

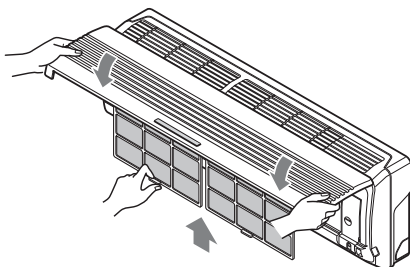
## Sostituzione del filtro di depurazione (opzionale)

• Periodo d'uso consigliato: circa 2 anni

1. Aprire il pannello frontale e rimuovere i filtri dell'aria.

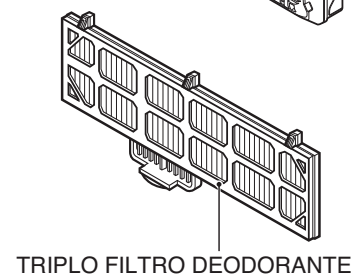
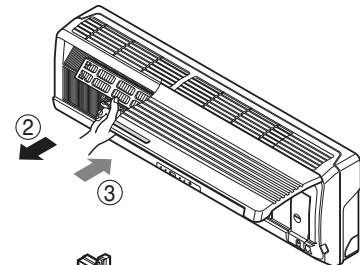


4. Reinserire il filtro dell'aria e chiudere il pannello frontale.



2. Rimuovere il triplo filtro deodorante.

3. Inserire un nuovo triplo filtro deodorante.



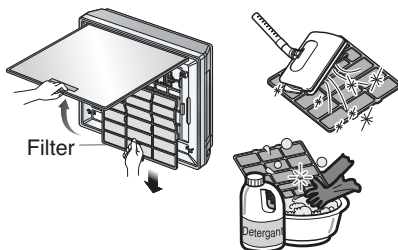
## Unità interna di tipo Artcool

### Griglia, contenitore e telecomando

❑ Prima di pulire l'unità, togliere l'alimentazione. Pulire utilizzando un panno morbido e asciutto. Non utilizzare candeggine o abrasivi.

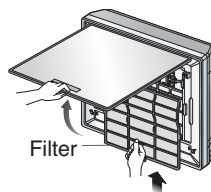
#### AVVISO

L'alimentazione deve essere scollegata prima di pulire l'unità interna.



### FILTRO DELL'ARIA

Il filtro dell'aria dietro la griglia anteriore deve essere controllati e pulito ogni 2 settimane o più spesso, se necessario.



❑ Non utilizzare:

- Acqua a una temperatura superiore ai 40°C. Potrebbe causare deformazione e/o scolorimento.
- Sostanze volatili. Potrebbero danneggiare le superfici del condizionatore d'aria.

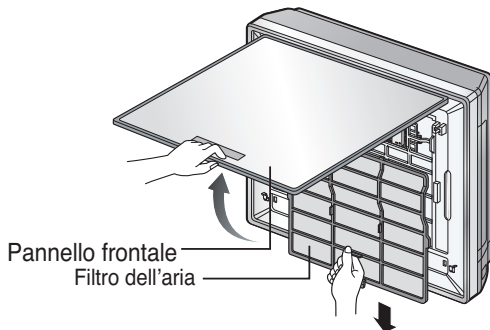


1. Rimuovere il fondo della griglia, dopo aver sollevato leggermente la linguetta del filtro, quindi estrarre lentamente il filtro (nota: pulire il filtro solo dopo aver spento l'unità).
2. Pulire il filtro con un aspirapolvere o con acqua tiepida e sapone.
  - In caso di eccessiva sporcizia, lavare con una soluzione di detergente in acqua tiepida.
  - L'uso di acqua calda (40°C o oltre) può deformare l'unità.
3. Dopo il lavaggio con acqua, far asciugare all'ombra.
4. Installare nuovamente il filtro dell'aria.

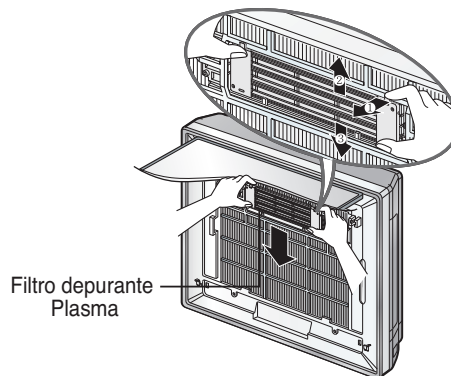
**Pulizia del filtro di depurazione**

• Periodo d'uso consigliato: circa 3 mesi

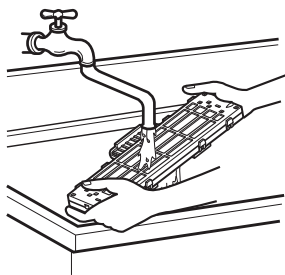
1. Sollevare il pannello frontale ed estrarre il filtro dell'aria.



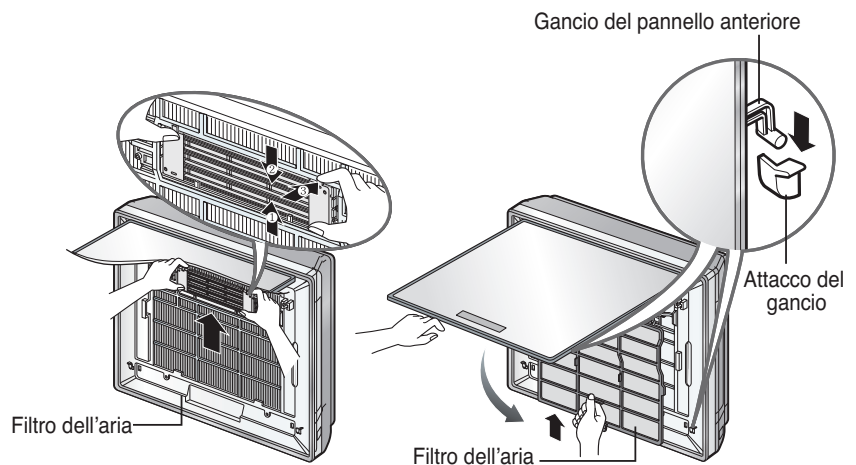
2. Rimuovere il filtro Plasma.



3. Immergere i filtri Plasma in un detergente neutro per 1~2 ore, quindi prelevarli.

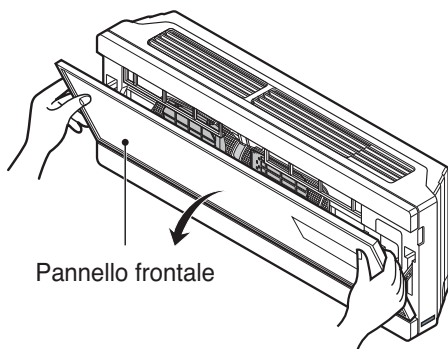


4. Dopo aver fatto asciugare all'ombra il filtro Plasma completamente, inserirlo nuovamente. Quindi, inserire il filtro dell'aria e chiudere il pannello frontale.

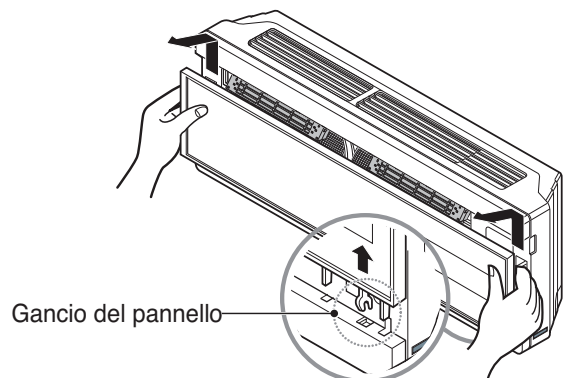


**Unità interna di tipo Artcool DELuxe**

1. Aprire il lato superiore del pannello frontale.

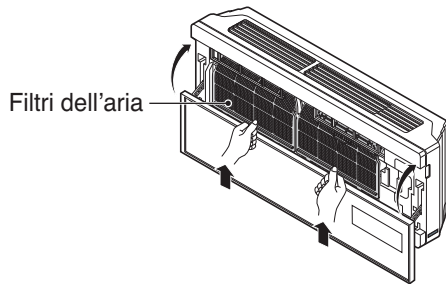


2. Sollevare il pannello frontale. Il gancio del pannello si staccherà.

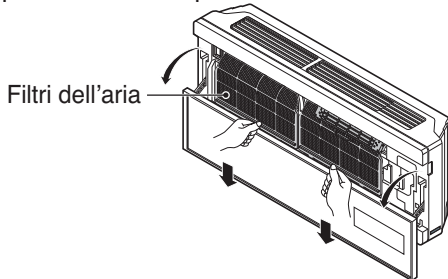




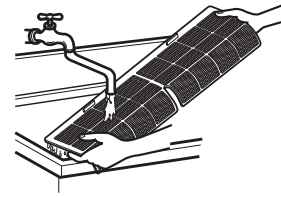
3. Abbassare il pannello e rimuovere i filtri dell'aria.



5. Riposizionare i filtri dell'aria fatti asciugare all'ombra, quindi chiudere il pannello.



4. Pulire con una spazzola morbida e un aspirapolvere. In caso di sporcizia eccessiva, lavare con acqua.



Non toccare il filtro PLASMA per almeno 10 secondi dopo aver aperto la griglia di immissione in quanto ciò potrebbe causare scosse elettriche.

❑ Acqua a temperatura superiore a 40°C

- Water hotter than 40°C  
Potrebbe causare deformazione e/o scolorimento.

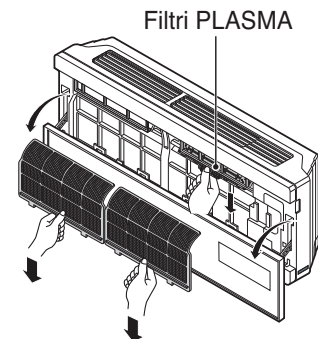
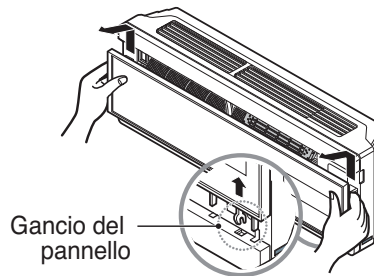
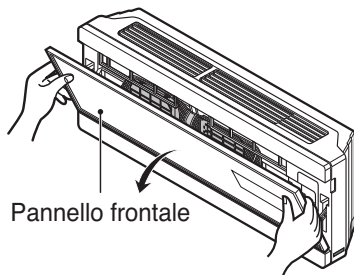
- Sostanze volatili  
Potrebbero danneggiare le superfici del condizionatore d'aria.



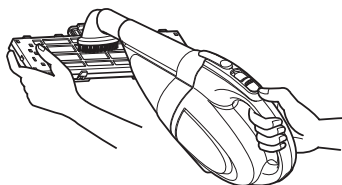
### Pulizia del filtro di depurazione

• Periodo d'uso consigliato: circa 3 mesi

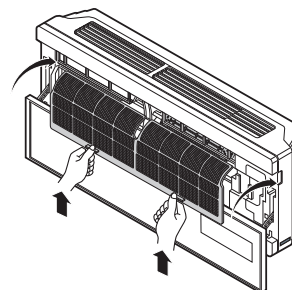
1. Aprire il lato superiore del pannello frontale.
2. Sollevare il pannello frontale. Il gancio del pannello si staccherà.
3. Rimuovere i filtri dell'aria ed estrarre i filtri plasma.



4. Pulire il filtro Plasma utilizzando un aspirapolvere.



5. Porre i filtri Plasma all'ombra, quindi inserire il filtro dell'aria.



## Tipo Art Cool Mirror

### Griglia, contenitore e telecomando

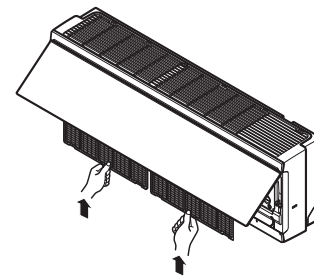
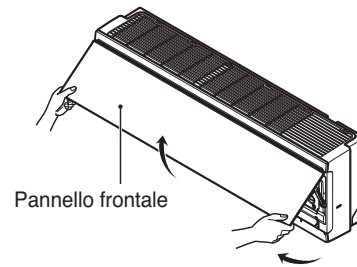
- ❑ Prima di pulire l'unità, togliere l'alimentazione. Pulire utilizzando un panno morbido e asciutto. Non utilizzare candeggine o abrasivi.

**AVVISO** L'alimentazione deve essere scollegata prima di pulire l'unità interna.

### FILTRO DELL'ARIA

Il filtro dell'aria dietro la griglia anteriore deve essere controllati e puliti ogni 2 settimane o più spesso, se necessario.

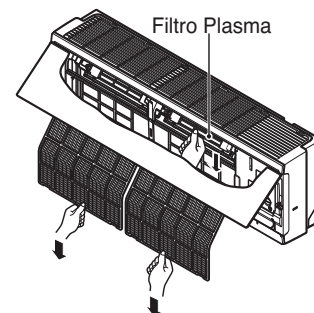
1. Aprire il pannello anteriore come illustrato.
2. Tirare delicatamente la linguetta del filtro per rimuoverlo.
3. Pulire il filtro con un aspirapolvere o con acqua tiepida e sapone.
  - In caso di eccessiva sporcizia, lavare con una soluzione di detergente in acqua tiepida.
  - L'uso di acqua calda (40°C o oltre) può deformare l'unità.
4. Dopo il lavaggio con acqua, far asciugare all'ombra.
5. Installare nuovamente il filtro dell'aria.



### FILTRO PLASMA

Il filtro PLASMA dietro i filtri dell'aria deve essere controllato e pulito ogni 3 mesi o più spesso, se necessario.

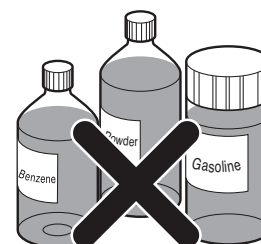
1. Dopo aver rimosso i filtri dell'aria, tirare delicatamente per rimuovere il filtro PLASMA.
2. Rimuovere la polvere con un aspirapolvere o con un getto d'aria (non lavare con acqua).
3. Notare i tagli delle linee elettriche.
4. Reinstallare il filtro PLASMA nella sua posizione originaria.



Non toccare il filtro PLASMA per almeno 10 secondi dopo aver aperto la griglia di immissione in quanto ciò potrebbe causare scosse elettriche.

#### ❑ Non utilizzare:

- Acqua a temperatura superiore a 40°C  
Potrebbe causare deformazione e/o scolorimento.
- Sostanze volatili  
Potrebbero danneggiare le superfici del condizionatore d'aria.



## In caso di inutilizzo del condizionatore per lunghi periodi.

### In caso di inutilizzo del condizionatore per lunghi periodi.

- 1 Far funzionare il condizionatore in modalità di circolazione dell'aria (vedere pagina 21) per 2, 3 ore.
  - Ciò consente di asciugare i meccanismi interni.
- 2 Spegnerne l'interruttore di circuito e scollegare il cavo di alimentazione.



**AVVISO:** In caso di inutilizzo del condizionatore per lunghi periodi, spegnere l'interruttore di circuito.

L'accumulo di polvere può causare un incendio.

- 3 Rimuovere le batterie del telecomando.

### Quando il condizionatore sta per essere nuovamente utilizzato.

- 1 Pulire il filtro dell'aria e installarlo nell'unità interna (vedere alle pagine da 23 a 27 per la pulizia del filtro).
- 2 Verificare che la presa d'aria e lo sfiato dell'unità interna/esterna non siano ostruiti.

ITALIANO

## Suggerimenti per il funzionamento

### Non raffreddare eccessivamente l'ambiente.

Ciò può causare danni alla salute e sprechi di energia.

### Accertarsi che porte e finestre siano ben chiuse.

Evitare per quanto possibile di aprire porte e finestre per non far uscire l'aria fresca dagli ambienti.

### Tenere tende e persiane chiuse.

Durante il funzionamento del condizionatore evitare l'ingresso diretto della luce solare nell'ambiente.

### Pulire regolarmente il filtro dell'aria.

L'ostruzione del filtro riduce il flusso d'aria e gli effetti di raffreddamento e deumidificazione.  
Pulirlo almeno ogni due settimane.

### Mantenere la temperatura dell'ambiente uniforme.

Regolare la direzione del flusso dell'aria verticale e orizzontale per garantire che la temperatura nell'ambiente sia uniforme.

### Di tanto in tanto ventilare l'ambiente.

Poiché le finestre vanno tenute chiuse, di tanto in tanto è consigliabile aprirle per ventilare la stanza.

## Risoluzione dei problemi

Prima di rivolgersi all'assistenza, verificare i seguenti punti. Se il problema persiste, contattare il rivenditore o l'assistenza.

Problema	Spiegazione	Vedere pagina
Il condizionatore non funziona.	• Controllare l'impostazione della temperatura ambiente.	11,14
	• Controllare che il circuito automatico sia attivo.	-
La stanza ha uno strano odore.	• Verificare che l'odore non provenga da pareti, tappeti, mobili o abiti presenti nella stanza.	-
Vi è un'apparente perdita di condensa dal condizionatore.	• Controllare che il tubo flessibile di scarico sia collegato correttamente e che l'unità interna sia installata adeguatamente.	-
Il condizionatore dopo il riavvio non funziona per circa 3 minuti.	<ul style="list-style-type: none"> <li>• Protezione del meccanismo.</li> <li>• Attendere circa 3 minuti perché il condizionatore si avvii.</li> <li>• Un ritardo di 3 minuti è applicato per proteggere il compressore da frequenti accensioni e spegnimenti.</li> </ul>	-
Il raffreddamento o il riscaldamento non sono efficaci.	• Possibile sporcizia nel filtro dell'aria. Vedere le istruzioni di pulizia del filtro dell'aria.	22~26
	• Possibile impostazione errata della temperatura.	11,14
	• Possibile ostruzione degli sfiati di ingresso e di uscita dell'aria dell'unità.	-
Il condizionatore è rumoroso.	<ul style="list-style-type: none"> <li>• Se il rumore è simile a scorrimento di acqua.                             <ul style="list-style-type: none"> <li>- È il rumore del refrigerante che scorre all'interno dell'unità di condizionamento.</li> </ul> </li> <li>• Se il rumore è simile ad aria compressa rilasciata nell'atmosfera.                             <ul style="list-style-type: none"> <li>- È il suono dell'acqua di deumidificazione lavorata all'interno dell'unità di condizionamento.</li> </ul> </li> </ul>	-
Il display del telecomando è debole o completamente spento.	<ul style="list-style-type: none"> <li>• Possibili batterie scariche.</li> <li>• Possibile inversione della polarità (+) e (-) delle batterie.</li> </ul>	7
E' udibile un rumore di rottura.	• Questo suono è generato dall'espansione/contrazione del pannello anteriore o di altra parte dovute ai cambiamenti di temperatura.	-